

目次

はじめに	P02
1. 視聴ソフトのインストール お使いの PC に付属の視聴ソフトをインストールします	P07
2. 接続	P12
3. TV 視聴の準備 テレビを視聴するにあたり、事前に設定と操作が必要です	P14
4. TV 視聴時の操作 チャンネル切り替えや音量調節等の基本操作と、情報表示や録画等の応用操作	P17
5. 機能ウィンドウを使った操作	P21
6. 各種設定	P27
7. 故障かな? と思ったら 不具合時の対処法	P31
製品仕様	P36
お問い合わせ	P36

はじめに

この度は本製品をお買い上げいただきまして、誠にありがとうございます。ご使用にあたり取扱説明書と保証書をよくお読み頂き、正しくお使いください。また、必要なときにお読みいただけるよう大切に保管してください。

セット内容

パッケージの中に以下のものが入っているかよく確認してください。不足品がありましたら、弊社までお問い合わせください。また、改良のため予告無くパッケージ内容が変更されることもあります。予めご了承ください。

- ・TV チューナー本体
- ・アンテナ
- ・CD-ROM
- ・取扱説明書
- ・クイックガイド
- ・保証書

ご使用上の注意

- ・ご自身で修理や分解をしないでください。高電圧の部品もあり大変危険です。
- ・風呂場や台所等の水気のかかる場所や湿度の高い場所で使用しないでください。また、濡れた手で触らないでください。水気によるショートや感電のおそれがあります。
- ・本書に従って正しく接続を行ってください。接続を誤ると故障や損傷、あるいは身体に危険が及ぶおそれがあります。
- ・お手入れは必ず本製品を PC 及びアンテナから取り外し、乾いた柔らかい布で手入れを行ってください。アルコール、ベンジン、シンナー等は使用しないでください。
- ・不安定／ホコリが多い／高温多湿／通気が悪い／直射日光が当たる場所に置き去りにしないでください。また、車内への置き去りもご遠慮ください。

ワンセグ放送とは？

ワンセグとは日本国内において主に携帯電話等の移動体端末や、携帯機器を受信対象とする地上デジタル放送です。従来の地上アナログ放送と比較して、移動中でも安定して受信できる工夫がなされています。2006年に全国都道府県で放送を開始し、現在ではほぼ全ての放送局で開始されています。

「ワンセグ」は、地上デジタル放送の6メガヘルツの帯域を13セグメントに分けて送信する日本独自の放送方法によって実現したサービスで、13のセグメントの真ん中の1セグメントを使用して映像、音声、データが得られます。

ワンセグの番組サービスは、基本的に通常のテレビ受信機向けの番組と同じ内容です。そのため、普段ご家庭で見慣れた番組を外出先で楽しむことが可能です。

ワンセグ放送の特性と各種注意

- 国内の地上デジタル放送ワンセグを受信するための機器です。海外ではご使用になれません。また、地上デジタル放送を開始し

ていない地域では受信できません。

- チャンネルスキャンをした地域から移動するとそれまでご覧になっていたチャンネルを受信できなくなります。地域を変更した場合、再度スキャンをやり直してください。
- 建物の陰や山間、地下や奥まった室内では電波状況が悪く、テレビが映らなくなることがあります。その場合は受信状態が良くなるよう設置場所やアンテナの向き等を見直してください。
- チャンネル番号はアナログ放送とは異なります。時間帯によってはワンセグ独自の放送が行なわれます。
- ワンセグ放送を含む地上デジタル放送は、実際の時刻とのタイムラグが発生します。正確な時刻どおりに番組が始まらない等は、放送特性であり機器の故障ではありません（一般に数秒の遅れが発生します）。
- 受信ができない地域や電波が弱い地域では、画面が全く映らない状態になったり音声途切れたりする状態になります。アナログ放送のように、「乱れた画像だが”かろうじて”視聴できる」というような状態にはなりません。
- 接続する機器によっては、稀にノイズが発生する場合があります。

必要な動作環境

本製品をご使用頂くにあたりご用意頂く PC について、必要な動作環境をご紹介します。

- OS：Windows XP、Windows Vista、Windows 7 に対応しています。
- CPU：Pentium 4、1.6 GHz 以上のプロセッサを搭載した PC または Intel Atom N270 1.6GHz、Atom Z520 1.3GHz または同等以上の性能を有するもの。
- メモリ：Windows XP をお使いの場合、256MB RAM またはそれ以上のメモリが必要。Windows Vista または Windows 7 をお使いの場合 512MB RAM またはそれ以上であること。
- ハードディスクの空き領域：プログラムインストール用に 35MB 以上の空き領域、作業用に 200MB の空き領域が必要。
- ディスプレイカード：DirectX 9.0 対応の 16bit ハイカラーモードまたはそれ以上、解像度 800x600 以上のディスプレイカード (1024x768 を推奨)。
- DirectX9.0 以上。
- Windows 対応サウンドカードおよびスピーカー。

本製品の特性

- 本製品は PC に接続してお使い頂くワンセグ放送専用のチューナーです。接続端子は USB となり、受信には付属の CD-ROM を用い視聴ソフトと接続ドライバを PC にインストールする必要があります。このため、PC を介さずに液晶モニタやアナログテレビに本製品を直接接続してもご使用頂くことはできません。
- ディスクドライブの無い PC では CD-ROM による視聴ソフトや接続ドライバのインストールが行えないためにお使いになれません。
- ワンセグ放送以外は受信することができません。

商標

- Windows XP、Windows Vista、Windows 7 及び Microsoft は米国マイクロソフト社の登録商標です。Pentium は Intel Corporation の登録商標です。
- その他の商標の所有権は各社に帰属します。

あらかじめご了承くださいこと

- ・本書の内容、本製品の仕様・外觀等は将来予告なしに変更することがあります。
- ・本書の内容につきまして万全を期して作成いたしました。万が一不明な点や誤り等、お気づきの点がございましたら弊社サポートセンターまでご連絡ください（お問い合わせ先は付属の保証書をご覧ください）。
- ・本書の一部または全部、及び付属の CD-ROM を無断で複製することを禁じたいします。また、個人としてご利用になる他は著作権法上、当社に無断での使用はできません。
- ・本製品の使用により生じた損害、取扱説明書記載以外の使用方法による故障・損害・逸失利益・第三者からのいかなる請求につきましても弊社では一切その責任を負えません。
- ・接続機器との組み合わせによる誤作動から生じた故障や損傷に関しましては、弊社では一切の責任を負えません。
- ・地震や雷の自然災害・火災・第三者からの行為・その他の事故・お客様の故意または過失、誤使用、その他明らかに異常な条件下での使用によって生じた故障や損傷等の損害に関しましては、弊社では一切の責任を負えません。
- ・故障、修理、その他の理由に起因する損害および逸失利益につきまして弊社では一切の責任を負えません。
- ・保証書への購入日・購入店の記載の無い物、保証書に記載された内容に相違のある場合等、弊社では一切の責任を負えません。
- ・本製品は一般家庭での使用を目的に製造されています。特に業務用（店舗展示用や長時間連続使用等）に使用された場合や、一般家庭内でも過度に長時間連続で使用された場合は保証期間内であっても弊社保証の対象外となります。
- ・本製品は日本国内での使用を想定して製造されています。海外での使用はサポート及び保証の対象外とさせていただきます。

テレビ視聴までの流れ

テレビ視聴までの操作手順は以下のようになります。該当ページをご覧ください、手順と各種注意を守って操作をすすめてください。

1. 視聴ソフトのインストール

付属の CD-ROM を用いて、お使いの PC に視聴用のソフトと USB 接続用のデバイスドライバをインストールします。これらをインストールしないと本製品をお使い頂けません。

… P07

2. 接続

チューナー・アンテナ・PC を接続します。

… P12

3. TV 視聴の準備

視聴ソフトを起動した後、チャンネルをスキャンします。ご使用の地域で受信可能なチャンネルを捜す操作で、これを行わないと放送を受信することができません。

… P14

1. 視聴ソフトのインストール

付属のCDを用いて、お使いのPCに視聴ソフトとUSB接続用のデバイスドライバをインストールします。これらをインストールしないと本製品をお使い頂くことができません。

インストールを始める前にご確認ください

[シリアル番号]

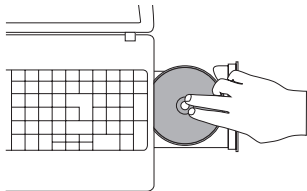
シリアル番号が付属のCD-ROM上に貼り付けてあります。インストールをする際に使用しますので事前にメモ用紙に書き写し、控えをお取りください。

[インストールディスクは大切に保管してください]

シリアル番号及びインストールディスク（CD-ROM）を紛失すると、万一事故が発生して再インストールが必要となった場合にも操作ができなくなります。紛失の危険の無いようにシリアル番号及びインストールディスク、取扱説明書、保証書はまとめて大切に保管してください。

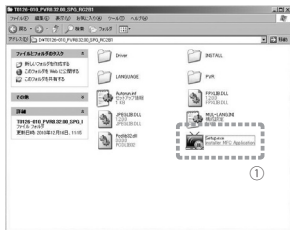
1-1. ディスクを挿入する

PCの電源をONにします。実行中のアプリケーションがあれば終了してください。付属のインストールディスクをPCのディスクトレイに挿入し、読み込ませます。

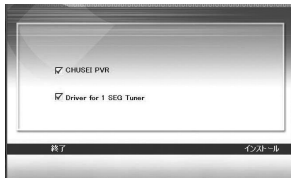


1-2. ソフトウェアのインストール

- ①インストールディスクの中身を表示させ、「Setup.exe」をダブルクリックするとインストール項目選択画面が表示されます（手順②の図）。



- ②インストール項目「CHUSEI PVR」と「Driver fo 1 SEG Tuner」に赤いチェックが入っているのを確認したら「インストール」をクリックします。



- ③はじめに「CHUSEI PVR」のインストールが始まります。使用言語を選択して「次へ」をクリックします。



- ④実行・起動中のアプリケーションがないかを確認した後「次へ」をクリックしてください。



- ⑤ユーザー情報とシリアル番号を入力します。インストールディスクに記載されたシリアル番号を入力してください。



- ⑥インストール場所を選択します。「参照」をクリックするとフォルダ一覧が表示されます。選択後「次へ」をクリックします。



- ⑦プログラムフォルダの名称を決めます。入力後に「次へ」をクリックするとインストールが始まります。完了までしばらくお待ちください。



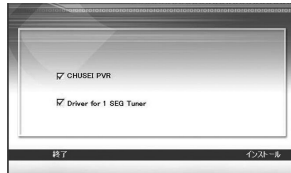
- ⑫インストール開始画面が表示されます。「インストール」をクリックするとインストールが始まります。完了までしばらくお待ちください。



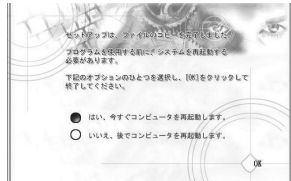
- ⑬インストール完了画面が表示されたら「REALTEK DTV USB DEVICE」のインストールが完了です。「完了」をクリックすると画面が閉じられます。



- ⑭手順「②」で表示されていたインストール項目選択画面に戻ります。左下の「終了」をクリックします。



- ⑮最後にセットアップ完了画面が表示されます。「はい、今すぐコンピュータを再起動します」を選択してから右下の「OK」を押すとコンピュータが再起動されます。



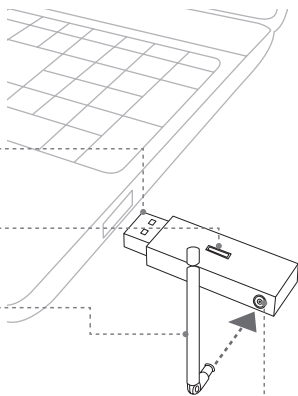
2. 接続

下記のイラストを参考にチューナーとアンテナ、及びPCを接続してください。

2-1. チューナーとアンテナの接続

チューナーのアンテナ入力端子にアンテナを差し込み、接続します。

- [USB 端子] PCのUSB端子に接続します
- [パイロットランプ] 映像表示中に点灯します
- [アンテナ] 接続後、伸ばしてお使いください




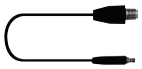
2-2. PC との接続

チューナーとアンテナを接続後、挿入向きに注意してPCのUSB端子に接続します。アンテナを伸ばしてからお使いください。接続後、デバイスドライバのインストール・認識動作が行なわれますのでしばらくお待ちください。

- [アンテナ入力] 付属のアンテナを接続します

2-3. アンテナに関する補足

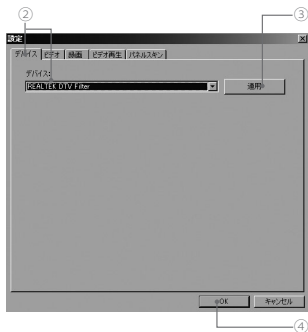
付属アンテナは携帯性を重視したコンパクトな設計となっております。このため用法が限定されたり、場所によっては安定した受信が行なえない場合もあります。ワンセグ放送の特性上、室内の奥まった場所よりも、屋外により近い窓際等で使用した方が安定した受信が望める場合がございます。本製品では「2-1. チューナーとアンテナの接続」にご紹介した方法以外での接続も可能ですが、別売品が必要となります。下表をご参考ください。

種類	機能・用途	備考
据置型アンテナ 	チューナー本体との接合部から3mのケーブル長があり、その先端に底面がマグネット製の据置型アンテナが設けられています。PCとチューナー本体は机上に置き、アンテナは窓際等の屋外に面した場所に設置することが可能です。	別売となります。 お求めの際は本書巻末をご覧ください、弊社までお問い合わせください。
F型変換コネクタ 	チューナー本体との接合部から短いケーブルが出ており、先端にF型のテレビアンテナ端子が設けられています。デジタル放送に対応したUHFアンテナをお持ちの場合は接続することで、付属アンテナに比べると安定した受信が望めます。	別売となります。 お求めの際は本書巻末をご覧ください。また、壁のアンテナ端子と接続するためのアンテナ線が別途必要となります。お近くの家電販売店でお求めください。

3-3. デバイスの設定

本視聴ソフトで使用する USB デバイスを指定します。

- ①コントロールパネル上の「設定」ボタンを押すと右図の設定画面が表示されます。
- ②設定画面左上部の「デバイス」タブが選ばれていることを確認し、「デバイス：」リストから使用デバイスを選択します。
- ③「適用」ボタンを押すとデバイス設定が適用されます。
- ④画面右下の「OK」ボタンを押すと設定画面が閉じられます。



[デバイスの設定に関する補足]：前回と同じデバイスを使用している場合、デバイスの設定は不要です。上記 3-3. デバイスの設定は読み飛ばしてください。

3-4. スキャン

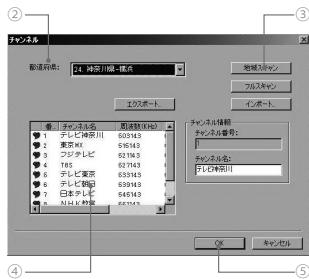
ご使用地域で視聴可能な放送局を捜します。

- ①コントロールパネル上の「スキャン」ボタンを押すと、スキャン操作を促すアラート画面が表示されます。「OK」ボタンを押すと右図のチャンネル画面が表示されます。
- ②チャンネル画面上部の「都道府県：」リストから使用地域を選択します。
- ③「地域スキャン」ボタンを押すと視聴可能なチャンネルを捜すスキャンが始まります。終了までしばらくお待ちください。
- ④スキャンが完了すると読み込んだチャンネルのリストが画面左側に表示されます。
- ⑤以上でスキャン操作は完了です。画面右下の「OK」ボタンを押すとチャンネル画面が閉じられます。

チャンネル画面内のその他操作

[フルスキャン]：地域（都道府県）を指定せずに、全地域からスキャンを行なう場合は「フルスキャン」ボタンを押してください。

[チャンネル情報]：スキャン完了後に画面左側のチャンネルリストから特定のチャンネル

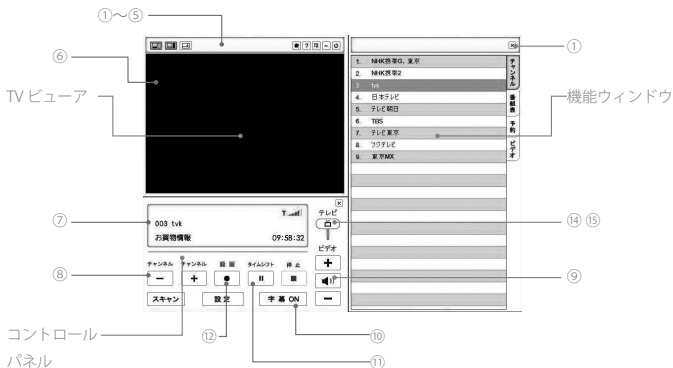


を選びます。選択したチャンネルに対してのチャンネル番号やチャンネル名を任意に変更することができます。

[お気に入り]：チャンネルリスト左端の♥マークを押す毎に♥マークの色の濃淡が切り替わります。濃い♥のチャンネルは機能ウィンドウのチャンネルリストに加えられます。

[インポート・エクスポート]：複数のPCで本製品を使用する際、その都度スキャン操作をする手間が省けます。「インポート」ボタンをクリックすると、以前使用したチャンネルリストを読み込みます。「エクスポート」ボタンをクリックすると、チャンネルリストをファイルにエクスポートします。

4. TV 視聴時の操作




4-1. テレビ視聴時の操作（基本編）



テレビ視聴時の主な操作をご紹介します。



[TVビューア内の操作]

① ウィンドウの表示変更


- ・  ボタンを押すとTVビューアウィンドウが液晶画面いっぱいに表示されます。

全画面表示の時に画面上でマウスをワンクリックするとコントロールパネルや機能ウィンドウが表示され、ダブルクリックをすると元のサイズでの表示に戻ります。

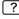
- ・  ボタンを押すとコントロールパネルの表示と非表示が切り替わります。
- ・  ボタンを押すと機能ウィンドウの表示と非表示が切り替わります。

- ・  ボタンを押すと画面の表示を初期設定に戻します。
- ・  ボタンを押すと各ウィンドウが閉じられます。


② ウィンドウの重なりを最前面へ

別のアプリケーションを起動中でも、本視聴ソフトの画面を最前面に表示させることができます。 ボタンを押す毎に機能のオンとオフが切り替わります。

③ ヘルプ

PC がインターネットに接続可能な状態で  ボタンを押すとインターネットブラウザが起動し、使用方法を解説するファイルが開きます。こちらで表示される使用解説は拡張機能を含んだソフトウェアの紹介となります。本製品では一部対応していない機能もございます。

④ 最小化

 ボタンを押すと画面表示が畳まれて PC 画面下部のタスクバーに格納されます。

⑤ 終了

 ボタンを押すと本ソフトウェアが終了

します。

⑥ TV ビューア上で右クリック

TV ビューアの上にカーソルを移動し、マウスで右クリックをすると下記の操作ウィンドウが表示されます。



- ・ 縦横比率：TV ビューアの比率を「4：3」もしくは「16：9」に変更することができます。
- ・ サイズ：TV ビューアの大きさを変更することができます。
- ・ 全画面／ウィンドウ：TV ビューアの大きさを全画面、もしくはウィンドウ表示とするかを変更することができます。
- ・ サウンド：音声多重放送において主音声、副音声、主 + 副音声の音声出力方法を切り替えます。
- ・ ミュート／サウンドオン：音声を一時的に消すことができます。
- ・ 字幕 ON：字幕に対応した番組の視聴中に

字幕の表示と非表示を切り替えます。

- ・チャンネルサーフィン：登録している全てのチャンネルで放送されている番組を一覧表示し、観たい番組を探すことができます。
- ・終了：視聴ソフト「CHUSEI PVR」を終了します。
- ・バージョン情報：シリアル番号、ソフトウェアのバージョン情報を確認することができます。

[コントロールパネル内の操作]

②情報表示

現在時刻、視聴中の放送局や受信状況等が表示されます。

⑥チャンネル切り替え

チャンネル +/- ボタンを押すとチャンネルが切り替わります。

⑨音量調節

+/- ボタンを押すと音量が調節されます。またスピーカーボタンを押す毎に消音と消音解除が切り替わります。

⑩字幕

字幕ボタンを押す毎に、字幕の表示と非表示が切り替わります。字幕表示に対応した番組の視聴時にもみ有効です。

4-2. テレビ視聴時の操作（応用編）

急な離席時に便利なタイムシフト機能や録画、及び録画映像の再生等をご紹介します。

⑪タイムシフト

タイムシフト機能とは番組視聴中、席を外したりする場合に [] タイムシフトボタンを押すことで映像を一時的に止め、着席後 [] 再生ボタンを押すことで離席時のシーンの続きから映像を見ることができる便利な機能です。

タイムシフト中のコントロールパネルの操作は次のようになります。



…上図はタイムシフトボタンを押した後のコントロールパネルの表示です。

- 停止:タイムシフト機能を中止します。
- ▶ 再生:タイムシフト再生を始めます。このボタンを押すとコントロールパネルが次の表示に切り替わります。



…上図はタイムシフト再生中のコントロールパネルの表示です。

- ⏸ ポーズ:タイムシフト再生を一時停止します。
- ⏮ スキップCM:指定した時間、スキップさせます。
- ⏭ 早送り/⏮ 巻き戻し:再生内容を早送り、もしくは巻き戻します。

⑫番組録画

- ボタンを押すと現在視聴中のテレビ放送が録画されます。録画を始めると録画ボタンは **⏸** ポーズボタンに変わります。

ポーズボタンを押すと録画が一時停止となり、**■** 停止ボタンを押すと録画が停止されます。

録画した番組は設定ウィンドウの録画タブ内で指定したフォルダ内に保存されます。

⑬静止画の録画

PCのキーボード「CTRL」キーと「Alt」キーを押しながら同時にSをクリックすると、その瞬間の画面が静止画として保存されます。撮影した静止画像は作業フォルダに保存されます。静止画像を保存するためのファイル形式は「設定」ダイアログボックスの「録画」タブを押して表示される画面内で変更できます。

⑭テレビ・ビデオモードの切り替え

📺 テレビボタンを押すと録画した番組の再生モードに、**📺** ビデオボタンを押すとテレビ番組視聴モードに切り替わります。

⑮録画した番組を観る

上記⑩の操作でビデオモードに切り替えた後、機能ウィンドウの「ビデオ」タブをクリックします。

機能ウィンドウ内には録画した番組のリス

トが表示されますので、観たい番組を選んでダブルクリックをすると再生が始まります（アイコンのドラッグによるスライドでは操作ができませんのでご注意ください）。



映像再生中のコントロールパネル上の操作は次のようになります。

- 停止：ビデオ再生を停止させます
- ⏸️：再生中は再生ボタンの表示がこちらのものに入れ替わります。ビデオ再生を一時的に停止させます。
- ⏭️ スキップCM：指定した時間、スキップさせます。
- ⏩ 早送り / ⏪ 巻き戻し：再生内容を早送り、もしくは巻き戻します。

[機能ウィンドウ]

機能ウィンドウを使った操作の詳細は次章「5. 機能ウィンドウを使った操作」をご覧ください。

5. 機能ウィンドウを使った操作

機能ウィンドウではスキャンによって登録された受信チャンネルの一覧や番組表の表示、録画予約や録画した番組の一覧表示や管理等が行なえます。機能ウィンドウ内右端の機能タブをクリックすると表示内容が切り替わります。

5-1. チャンネルリスト

機能ウィンドウの右端「チャンネル」タブをクリックすると、チャンネルスキャン時にお気に入りや設定されたチャンネルがリスト表示されます。リストをクリックしてチャンネルを切り替えることができます。

ビデオモードの場合は操作が不可能です。コントロールパネルでTVモードに切り替えてから操作を行ってください。



	チャンネル
1. NHK携帯G, 東京	チャンネル 番組表 予約 ビデオ
2. NHK携帯2	
3. hkt	
4. 日本テレビ	
5. テレビ朝日	
6. TBS	
7. テレビ東京	
8. フジテレビ	
9. 東京MX	

5-2. 番組表

機能ウィンドウの右端「番組表」タブをクリックすると、現在視聴中のチャンネルの番組内容や情報が画面下部に表示されます。番組表画面から録画予約が可能です。

録画したい番組を選択し画面下部の〔録画予約に追加〕をクリックすると選択した番組が〔予約〕に追加されます。予約内容が最新の情報に更新されるように〔更新〕をクリックしてください。

録画予約に関する詳細は、録画予約の設定を参照ください。



5-3. 予約

機能ウィンドウ右端「予約」タブをクリックすると予約画面が表示されます（図 5-3a）。

予約画面下部から [追加] をクリックして録画予約を追加、[修正] をクリックして録画予約の変更を行います。録画予約を取り消すには [削除] をクリックします。また、[すべて削除] をクリックすると全ての録画予約が取り消されます。

【録画予約】

新たに録画予約を登録する方法をご紹介します。画面下部の [追加] をクリックすると [録画予約設定] ダイアログボックスが開きます（図 5-3b）。

以下の設定内容を選択後に画面下段の [OK] をクリックすると録画予約が登録されます。

タスク

(タスク名) : 録画セッションに名前を付ける、もしくはデフォルト名を使用します。

(チャンネル) : 録画したいチャンネルを選択します。

(次ページへ続く→)



(図 5-3a)



(図 5-3b)

時間

(タイプ) : 録画の頻度を選択します。一回、毎日、日曜日、月曜日、火曜日、水曜日、木曜日、金曜日、土曜日、月曜日から金曜日、月曜日から土曜日、土曜日から日曜日

(開始日) : 上記タイプ欄で「一回」を選択した場合にのみ有効となります。録画開始日を選択してください。

(開始時間) : 録画開始時間を選択します。

(録画時間) : 録画時間を選択します。

その他の設定

(予約の種類) : 予約種類を次から選択します。

- 録画予約 : 番組の録画予約を設定します。
- 視聴予約 : テレビの視聴予約を行いません。

設定された時間に CHUSEI PVR (Japan 1-SEG) を起動し、設定した番組を表示させます。

(録画ファイル保存フォルダ) : 録画したビデオの保存先を設定します。上記の視聴予約設定時は操作することができません。

[録画予約に関する注意]

- 録画中に予約したタスクを実行する時間になった場合は現在のタスクが中止され、予約したタスクが優先されます。
- 時間が重なるタスクがある場合は [OK] をクリックした後、警告メッセージが表示されます。一度に複数の番組を録画することはできません。
- PC がログオフやスリープ、休止状態やシャットダウン等、CHUSEI PVR が起動できない状態の時は予約録画ができません。

5-4. ビデオ

機能ウィンドウの右端「ビデオ」タブをクリックすると、これまでに録画した番組の一覧が表示されます（図 5-4b）。

【ビデオウィンドウ内の操作】

（カテゴリの選択）：画面上部からカテゴリを選択すると、選択カテゴリに分類されている内容がリストで表示されます。リストからビデオを選んだ後、次のボタンをクリックしてそれぞれの操作を行います。

（再生）：選択したビデオを再生します。

（参照）：リスト表示されていないビデオを選択することができます。

（削除）：選択したビデオを削除します。

（編集）：クリックするとビデオ情報設定ウィンドウが開きます（図 5-4b）。選択されているビデオのタイトルやカテゴリ、または保存先のフォルダの変更などを行います。



（図 5-4a）



（図 5-4b）

ビデオを再生させるには録画に使用したチューナーがPCに接続されている必要があります。

6. 各種設定

コントロールパネルから[設定]をクリックすると各種設定を行なう画面が表示されます(図6-1)。画面上部のタブをクリックすることで設定内容が切り替わります。

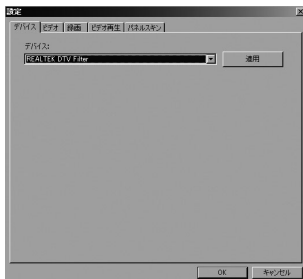
6-1. デバイス

[デバイス] タブをクリックして表示されるデバイス設定画面(図6-1)ではCHUSEI PVR (Japan 1-SEG) で使用するデバイスを選択します。

有効なデバイスがリスト表示されますので、お使いのデバイスを選択してください。

6-2. ビデオ

[ビデオ] タブをクリックして表示されるビデオ設定画面(図6-2)では映像の輝度と色を調整することができます。また、[インターレース解除]を有効にするとビデオに表れる線を除去することができます。



(図6-1)



(図6-2)

6-3. 録画

[録画] タブをクリックして表示される録画設定画面 (図 6-3) では録画したビデオファイルの保存場所や以下の設定を行います。

(スナップショット)

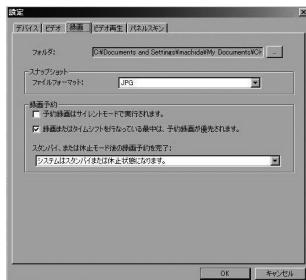
スクリーンショットを保存するためのファイル形式 (JPG、PNG、BMP) を設定します。

(録画予約)

録画予約をサイレントモードで実行させるか、録画またはタイムシフトを行っている最中に録画予約を優先させるかを選択します。

(スタンバイ、または休止モード後の録画予約を完了)

スタンバイ、または休止モードから録画予約を完了した後にシステムをどの状態にもどすかを選択します。



(図 6-3)

6-4. ビデオ再生

[ビデオ再生] タブをクリックして表示されるビデオ再生設定画面（図 6-4）では、ビデオ再生に関する各種設定を行います。

（スキップ CM）

ビデオ再生中、指定秒だけコマーシャル部分を飛ばして再生します。ビデオモードまたはタイムシフトの最中に、コントロールパネルで[CM]をクリックすると、ここで設定した秒数分の録画がスキップされます。

（レジューム再生を使用する）

このオプションを有効にすると、前回ビデオを停止した部分から続けて再生をさせることができます。



（図 6-4）

6-5. パネルスキン

[パネルスキン] タブをクリックして表示されるパネルスキン設定画面 (図 6-5) では、コントロールパネルデザインに関する設定を行います。

(選択)

リストからスキンを選択し、プレビューウィンドウで確認します。

確認後 [OK] をクリックすると、ここで選択したスキンが適用されます。



(図 6-5)

7. 故障かな？ と思ったら

正常に動作しない場合はこちらのトラブルシューティングをお読みください。不具合の原因とその解決方法を確認することができます。巻頭の注意書き、及び本項をお読みになっても問題が解決されない場合は保証書の内容をご確認の上で、弊社までご連絡ください。

PC が本製品を認識しない

- チューナー本体が PC の USB に正しく接続されていることを確認してください。また、PC 側に複数の USB 端子が設けられている場合は別の端子に差し替えて認識するかをご確認ください。
- USB ハブを介して接続している場合は、USB ハブを取り除き PC に直接接続してください。また、複数の USB デバイスをお使いの場合は余計な機器を取り除いた後に接続してお試しください。
- デバイスドライバがインストールされていることを確認してください。
- 上記の作業を行っても問題を解消できない場合は、デバイスを一度 PC から外してからドライバをアンインストールしてください。その後、再度ドライバをインストール

してください。

- 使用環境が CHUSEI PVR (Japan 1-SEG) の動作条件を満たしていることを確認してください。
- 下記手順で PC のデバイスマネージャーを使い、インストール状況をご確認ください。
 - [スタート] メニューから [コントロールパネル] を開きます。
 - [システム] を選択し、[ハードウェア] タブをクリックして [デバイスマネージャ] を開きます。
 - [サウンド、ビデオ、およびゲーム コントローラ] でリストされている TV チューナーデバイスに問題がないかどうかを確認してください。
 - 問題がある場合は、デバイスを再インストールしてください。

放送が受信できない

- チャンネルスキャンは完了しましたか？
はじめてお使いになる時以外にも、引越
しや移動により使用地域が変更した場合や
新しい放送局が開設された時等は再度チャ
ンネルスキャンが必要となります。
- アンテナは適切に接続されていますか？
また、同じ室内でもアンテナの設置場所や
向きによっても受信状況は異なります。次
のような場所では受信状況が悪くなる場合
がありますので設置の見直しをしてくだ
さい。[高層建物や山陰、奥まった室内や地下、
新幹線やお車等の移動体、トンネル内等]
- 深夜や早朝等で、そのチャンネルで放送が
行われていないことが考えられます。
- ご使用の地域で地上デジタルワンセグ放送
が開始されているかを確認してください。

動作が鈍い

- 複数のアプリケーションを立ち上げ、プロ
グラムを実行させていると動作や反応が鈍
くなります。未使用のアプリケーションは
できる限り終了させてご使用ください。

音声がでない、もしくは乱れる

- 視聴ソフト、及びお使いのPCの音量と消

音設定をご確認ください。

放送時刻がずれる

- 地上デジタル放送は配信されるデジタル信
号を映像や音声に展開するまでに若干時間
がかかります。また、電波状態によって所
要時間は変わります。

番組情報の取得

- 番組情報表示はワンセグ放送の受信中に限
り可能です。また、これらの操作は放送電
波に乗せて必要な情報データをダウンロード
させます。データの取得には多少時間が
かかります。電波状態の悪い場所ではデー
タを取得することができません。

映像再生やプレビュー動作ができない

- お使いのPCにDirectX 9.0以上のバー
ジョンがインストールされていることを確認
してください。Microsoft DirectX 9.0はグラ
フィック、ビデオ、3Dアニメーション、
オーディオ、セキュリティ、性能を向上さ
せるオペレーティングシステムです。
Windowsの[スタート]メニューから
[ファイル名を指定して実行]を選択し、
「dxdiag」と入力するとDirectXのバー

ジョンがリストされます。インストールされている DirectX のバージョンが 9.0 よりも前のバージョンである場合は、最新の DirectX を Microsoft 社のホームページからダウンロードしてください。ダウンロードは無償で行なえます。

アンテナ接続に関する補足

- ・付属のアンテナは携帯性を優先させたコンパクトな設計となっております。使用地域によっては受信局数が少なかったり、受信状態が不安定な場合もあります。別売品となりますが F 型変換コネクタを使用し、デジタル放送に対応した UHF アンテナに接続することも可能です。ご入用の際は本書巻末をご覧ください。弊社までお問い合わせください。

[ワンセグ放送の受信に関する補足]

- ・現在全国の主要地域でデジタル放送が開始されましたが、地域状況により放送エリア内であっても受信できない場合があります。受信障害の主な原因として次のことが考えられます。
[周辺に高層ビルや山等があり電波を遮断している／住宅密集地域や集合住宅、地下室等で電波状況が芳しくない／高圧送電線による電波障害の影響／中継局等のインフラが整っていない] また、各機器に搭載されているチューナーの受信能力には差があります。特に携帯電話は不安定な電波状況での使用を前提としているため、設計や受信方式が根本的に違います。携帯電話で放送が受信できるから同じ状況下で他のワンセグ機器でも同様に受信できるとは限りません。

[ワンセグ放送受信エリアに関する、インターネット上の参考 URL]

- ・社団法人デジタル放送推進協会～放送エリアの目安
URL : http://vip.mapion.co.jp/custom/DPA_B/
- ・総務省 地上デジタル放送中継局ロードマップ
URL : http://www.soumu.go.jp/main_sosiki/joho_tsusin/dtv/index.html

製品仕様

製品名	PC専用ワンセグTVチューナー
型番	LT-DT306BK/GL/PK/SV
本体カラー	BK：ブラック、GL：ゴールド、PK：ピンク、SV：シルバー
本体サイズ	20×63×9mm（横幅×縦×高さ）、約10g アンテナ取り付け時：横幅30mm、高さ65～168mm
電源	5V 0.3A
消費電力	0.8W
端子	USB、アンテナ入力
動作環境	5～35℃
製造国	中国

お問い合わせ

株式会社 レッドスパイス

〒231-0033 神奈川県横浜市中区長者町3-8-13 T K 関内プラザ3F

TEL：045-650-7030 / サポート受付時間：月～金曜日の10:00～12:00、13:00～17:00

（土・日曜日、祝祭日はお休みを頂いています）